



Balance de Seguridad Vial 2009

Por primera vez en 45 años el número de fallecidos en carretera se sitúa por debajo de 2.000

- La siniestralidad baja por sexto año consecutivo
- Durante 2009 han fallecido en España como consecuencia de accidentes en carretera 1.897 personas, 13% menos que en 2008. La cifra de muertos se sitúa por debajo de la registrada en 1964
- Entre 2003 y 2009 la cifra de muertos en carretera se ha reducido un 52,5%. Se cumple con un año de antelación el objetivo de U.E. de reducir a la mitad el número de muertos en el periodo 2001-2010
- Durante 2009 ha habido cinco días sin víctimas mortales en accidentes de carretera. Desde 1993 sólo se habían registrado otros cuatro

2 de enero de 2010. Durante el año 2009 se han producido 1.690 accidentes mortales en carretera, en los que han fallecido 1.897 personas. (1) Son cifras inferiores a las registradas en 1964.

En relación a 2008, estos datos suponen una reducción del 13 por ciento en el número de fallecidos (283 menos); y de un 12,3 por ciento en la cifra de accidentes (238 menos).

La accidentalidad en carretera desciende por sexto año consecutivo. En 2009 ha habido 2.096 muertos menos que en 2003, lo que supone una reducción del 52,5 por ciento. Estos resultados indican que en las carreteras españolas se ha cumplido con un año de antelación el ambicioso objetivo de la Unión Europea de reducir en un 50 por ciento la cifra de víctimas mortales a finales de 2010.

(1) Datos a 24 horas

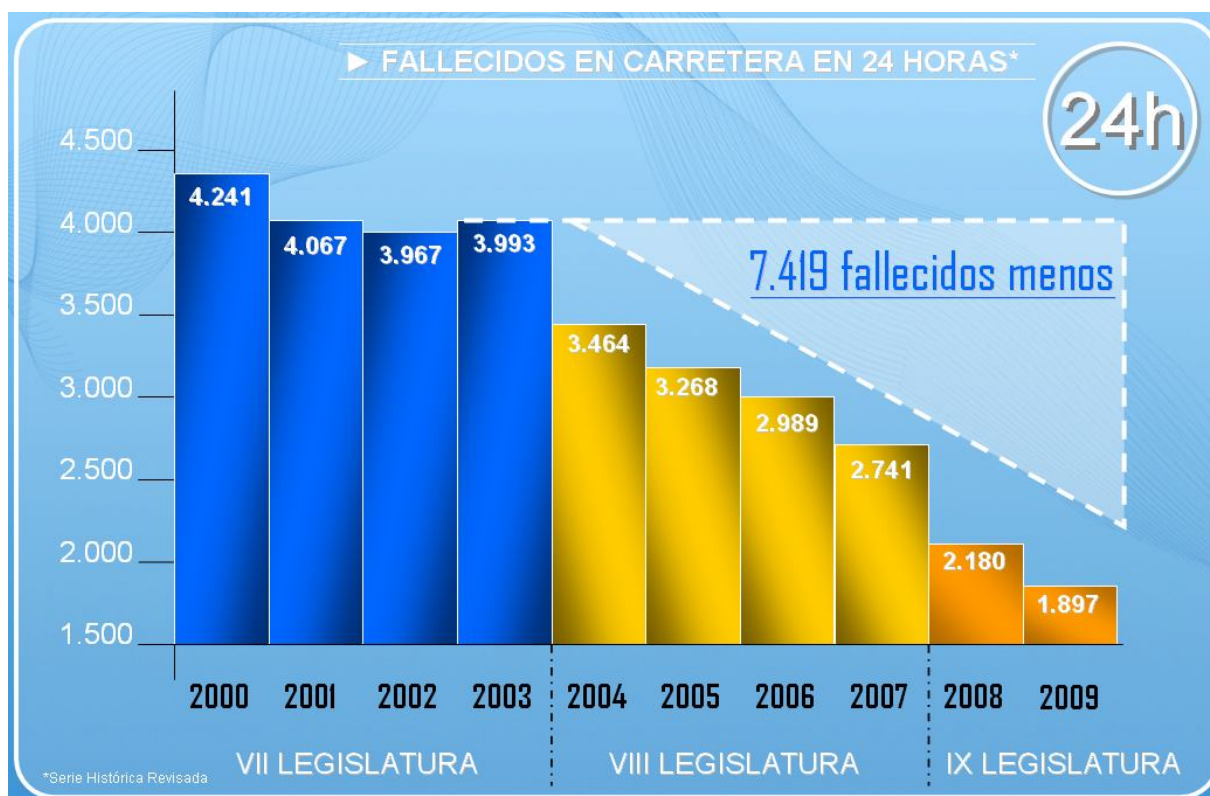


ACCIDENTES MORTALES EN CARRETERA 2003 – 2009

Evolución de la accidentalidad

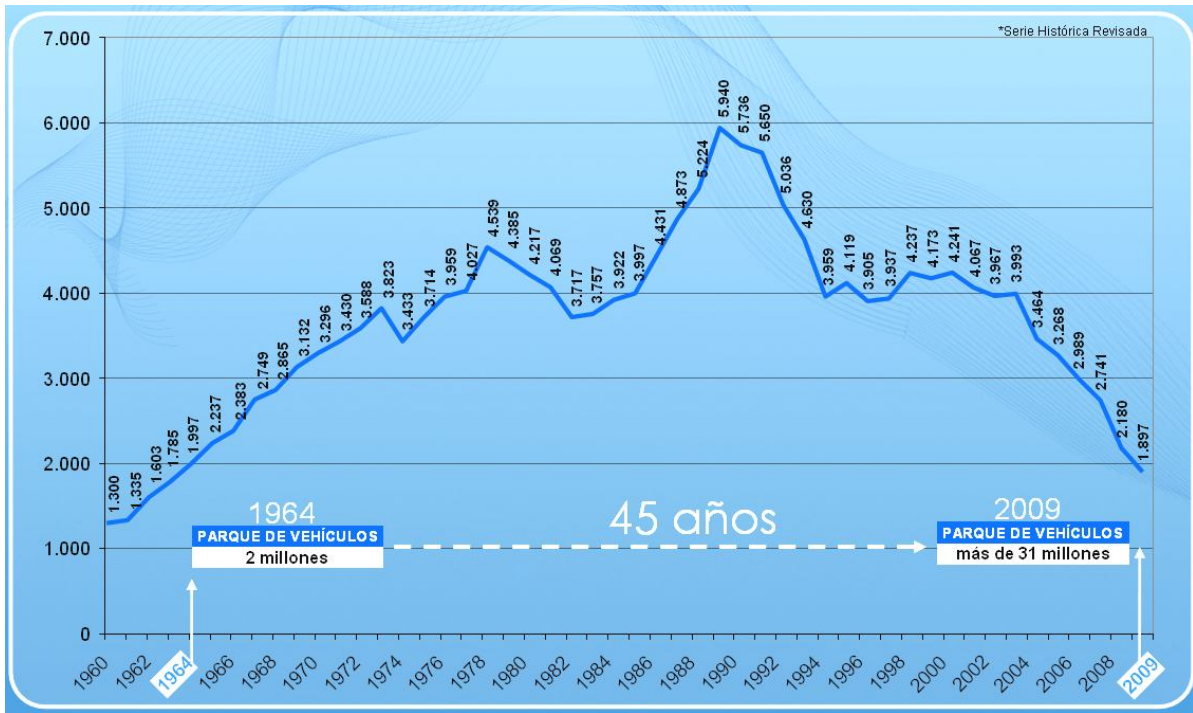
	2003	2004	2005	2006	2007	2008	2009
Accidentes mortales	3.415	2.992	2.813	2.601	2.415	1.928	1.690
Víctimas mortales	3.993	3.464	3.268	2.989	2.741	2.180	1.897

	Diferencias 2009/2008	Diferencias 2009/2003	Variación (2009/2008)	Variación (2009/2003)
Accidentes mortales	-238	-1.725	-12,3%	-50,5%
Víctimas mortales	-283	-2.096	-13,0%	-52,5%

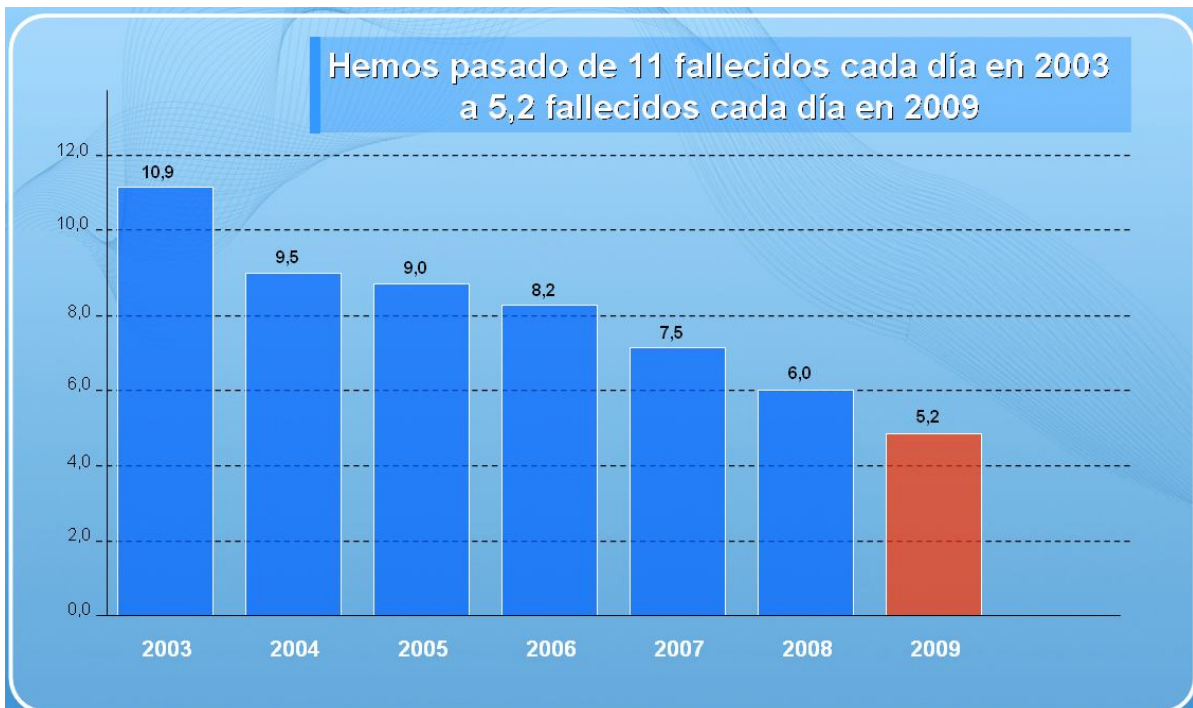




Víctimas mortales en carretera. Serie histórica.



Promedio diario de víctimas mortales





La media de personas que fallece diariamente en accidentes de carretera ha descendido de 11 muertos diarios en 2003 a 5,2 en 2009. En el año 2009 han fallecido diariamente 6 personas menos que en 2003.

Promedio mensual de víctimas mortales

2003	2004	2005	2006	2007	2008	2009
333	289	272	249	228	182	158



DÍAS SIN VÍCTIMAS MORTALES EN LAS CARRETERAS

Los días sin víctimas mortales ya no son una utopía. En los últimos 16 años sólo hubo 4 días sin víctimas mortales. (1 cada año en 2003,2006, 2007 y 2008)

Este año 2009 se han registrado 5 días sin ninguna víctima mortal en los accidentes que se han producido en carretera.



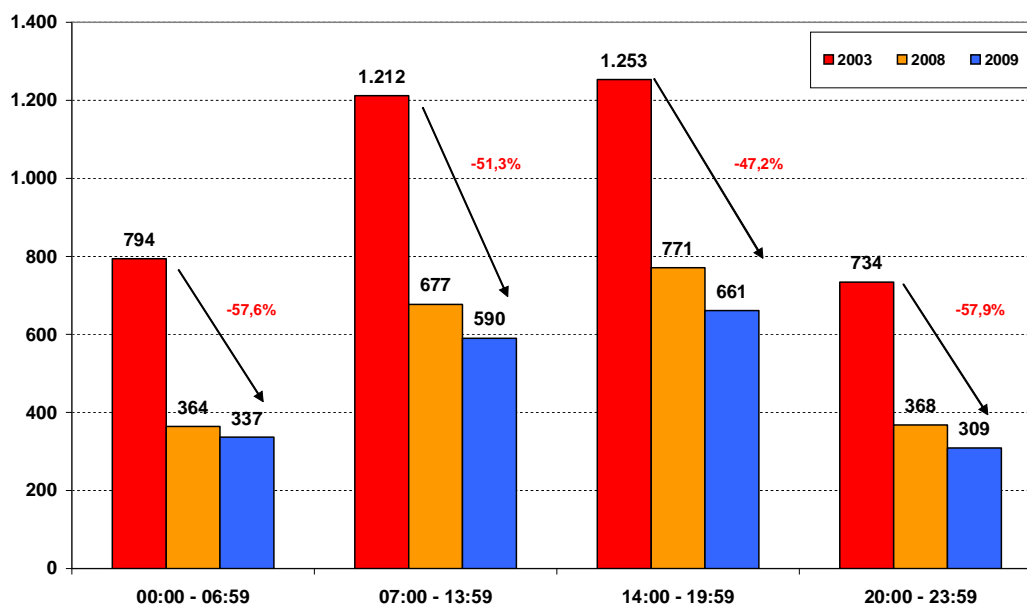
CARACTERÍSTICAS DE LA SINIESTRALIDAD

POR FRANJAS HORARIAS

Víctimas mortales

	2003	2008	2009	Dif. 2009/2008	Dif. 2009/2003	Variación porcentual 2009/2008	Variación porcentual 2009/2003
00:00 - 06:59	794	364	337	-27	-457	-7,4%	-57,6%
07:00 - 13:59	1.212	677	590	-87	-622	-12,9%	-51,3%
14:00 - 19:59	1.253	771	661	-110	-592	-14,3%	-47,2%
20:00 - 23:59	734	368	309	-59	-425	-16,0%	-57,9%
Total	3.993	2.180	1.897	-283	-2.096	-13,0%	-52,5%

Víctimas mortales carretera. Tramos horarios.



Por las tardes, de 14,00 a 20,00 horas sigue siendo la franja horaria con mayor número de víctimas mortales. (661)

Respecto al 2003 las franjas horarias que presenta un mayor descenso son las nocturnas de 20 a 24 horas con una reducción del 57,9% y de 00,00 a 7,00 hrs con una reducción del 57,6%

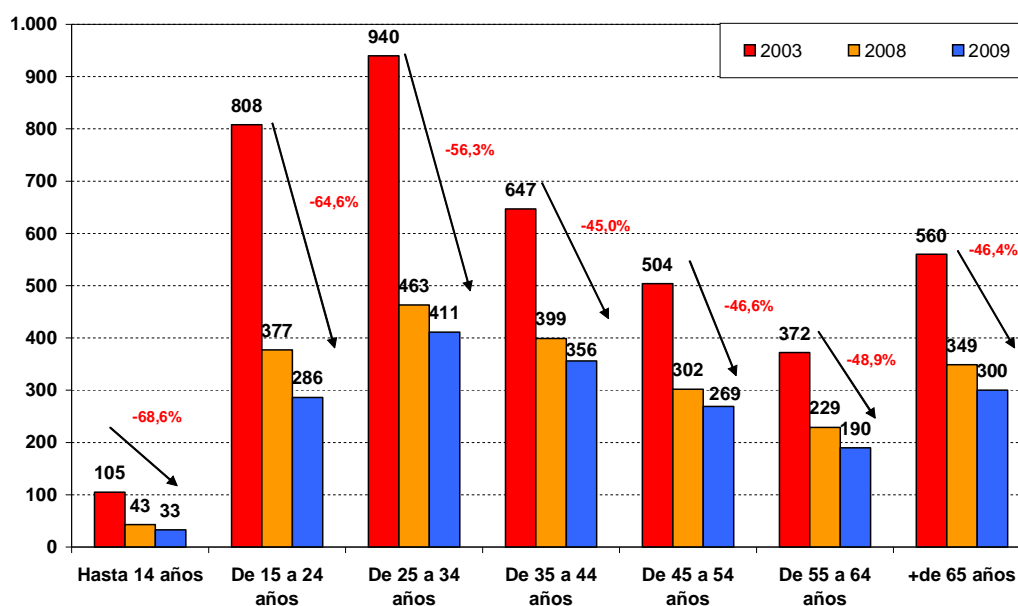
Y la que menos de 14,00 a 20,00 horas con un descenso del 47,2%



POR GRUPOS DE EDAD

Víctimas mortales	2003	2008	2009	Dif. 2009/2008	Dif. 2009/2003	Variación porcentual 2009/2008	Variación porcentual 2009/2003
Hasta 14 años	105	43	33	-10	-72	-23,3%	-68,6%
De 15 a 24 años	808	377	286	-91	-522	-24,1%	-64,6%
De 25 a 34 años	940	463	411	-52	-529	-11,2%	-56,3%
De 35 a 44 años	647	399	356	-43	-291	-10,8%	-45,0%
De 45 a 54 años	504	302	269	-33	-235	-10,9%	-46,6%
De 55 a 64 años	372	229	190	-39	-182	-17,0%	-48,9%
+de 65 años	560	349	300	-49	-260	-14,0%	-46,4%
Desconocido	57	18	52	34	-5	188,9%	-8,8%
Total muertos	3.993	2.180	1.897	-283	-2.096	-13,0%	-52,5%

Victimas mortales.Carretera. Grupos de Edad.



Desde 2003 el grupo de edad que más ha descendido es el de "hasta 14 años" con un 68,6% de reducción.

El otro grupo que presenta un gran descenso es el de a "15 a 24 años" con un 64,6%, seguido del de entre 25 a 34 años con un descenso del 56,3%.

El que menos es el comprendido entre 35 y 44 años con un descenso del 45% y entre 45 y 54 años con un descenso del 46,6%.

Estos datos indican que las nuevas generaciones de conductores tienen la seguridad vial entre sus prioridades. A los mayores les cuesta más el cambio de comportamiento.



POR TIPO DE VEHÍCULO

Víctimas mortales	2003	2004	2005	2006	2007	2008	2009	Dif. 2009/2008	Dif. 2009/2003	Var. % 2009/2008	Var. % 2009/2003
Bicicleta	56	61	53	51	61	40	37	-3	-19	-7,5%	-33,9%
Ciclomotor	176	153	142	145	103	83	76	-7	-100	-8,4%	-56,8%
Motocicleta	233	274	319	324	425	307	283	-24	50	-7,8%	21,5%
Turismo	2.672	2.238	2.021	1.733	1.523	1.222	1.039	-183	-1.633	-15,0%	-61,1%
Furgoneta	226	197	172	196	177	142	129	-13	-97	-9,2%	-42,9%
Autobús	20	3	22	33	13	25	18	-7	-2	-28,0%	-10,0%
Camión	58	67	58	60	45	47	58	11	0	23,4%	0,0%
Vehículo articulado	125	114	102	90	60	49	28	-21	-97	-42,9%	-77,6%
Otros Vehículos	51	55	69	75	82	57	55	-2	4	-3,5%	7,8%
Peatones	376	302	310	282	252	208	174	-34	-202	-16,3%	-53,7%
Total víctimas mortales	3.993	3.464	3.268	2.989	2.741	2.180	1.897	-283	-2.096	-13,0%	-52,5%

En el año 2009 y respecto el 2008 han descendido las víctimas mortales en todo tipo de vehículos.

Respecto al año 2003 se destaca el importante descenso de los fallecidos en turismo (menos 61,1% con 1.633 fallecidos menos), y los atropellos de peatones en la carretera con un descenso del 53,7% y 202 fallecidos menos.

DESCIENDE EL NÚMERO DE MOTORISTAS FALLECIDOS

En 2009 han fallecido 283 motoristas, 24 menos que el año anterior, lo que supone una reducción del 7,8 por ciento. Este descenso sitúa la cifra de víctimas mortales a niveles similares a los registrados en 2004 por lo que cabe deducir que la aplicación del Plan de Seguridad Vial de Motos, puesto en marcha por el Ministerio del Interior en diciembre de 2007 sigue dando resultados.

CONSOLIDACIÓN DE CONDUCTAS MÁS SEGURAS

Los datos apuntan a que estamos en una fase de consolidación de hábitos más seguros durante la conducción. Desde 2003, al menos dos millones más de personas utilizan el cinturón, los positivos por alcoholemia se han reducido a la mitad y la velocidad media de circulación también ha disminuido.



-Más uso del cinturón de seguridad, aunque todavía el 21% de los fallecidos no lo llevaba. El porcentaje de conductores y pasajeros muertos en accidente de turismos que no llevaban puesto el cinturón de seguridad ha descendido del 39 por ciento en 2003 al 21 por ciento en 2009. Aún así, durante 2009 han muerto 214 conductores o pasajeros de turismos que no usaban el cinturón. En 2003 fueron 1.035.

-Más uso del casco. El porcentaje de conductores y pasajeros de motocicleta fallecidos en accidentes de carretera que no usaban casco ha pasado del 11 % en 2003 al 3% en 2009. El número de motoristas muertos en 2009 sin hacer uso de casco es de 8.